

# **El Sector Público en España en el Contexto de la UE: una Perspectiva Macroeconómica**

**J.E. Boscá & J. Ferri**  
Universitat de València y Fedea

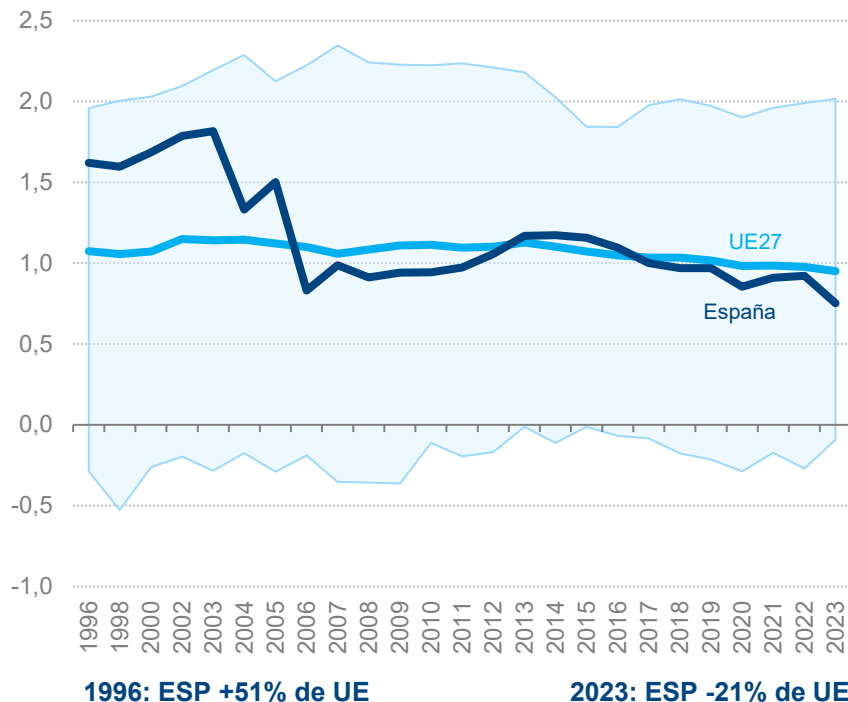
26 de Septiembre, 2025

**Conferencia 40 años de Fedea: los retos de la economía española**  
**Sesión: Calidad Institucional**

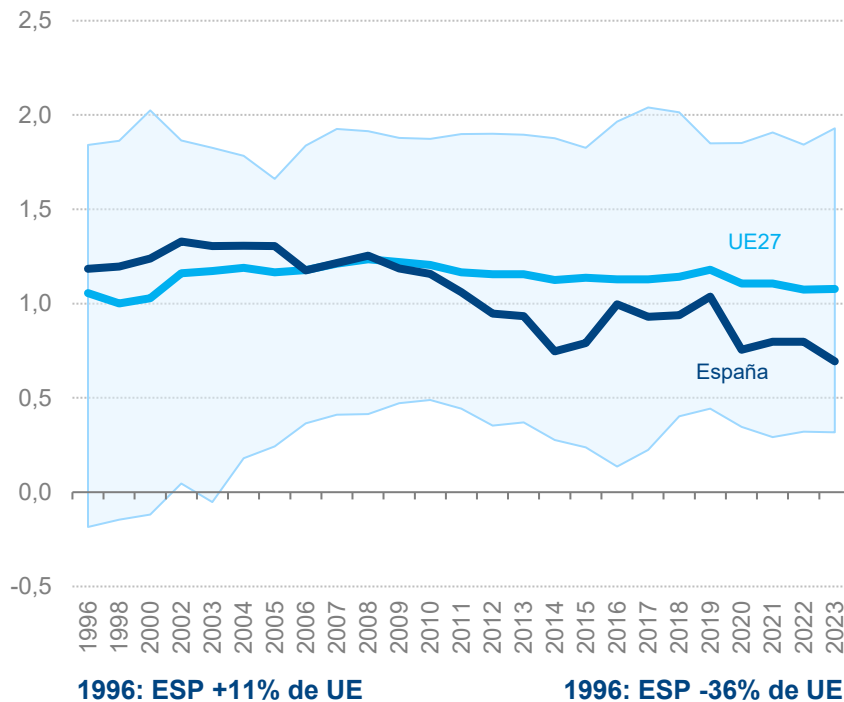
# 1. Calidad del Gobierno

# La calidad institucional ha disminuido sostenidamente en España desde mediados de los años 2000 (I)

## A) EFICACIA DEL GOBIERNO EN ESPAÑA Y LA UE 1996-2023

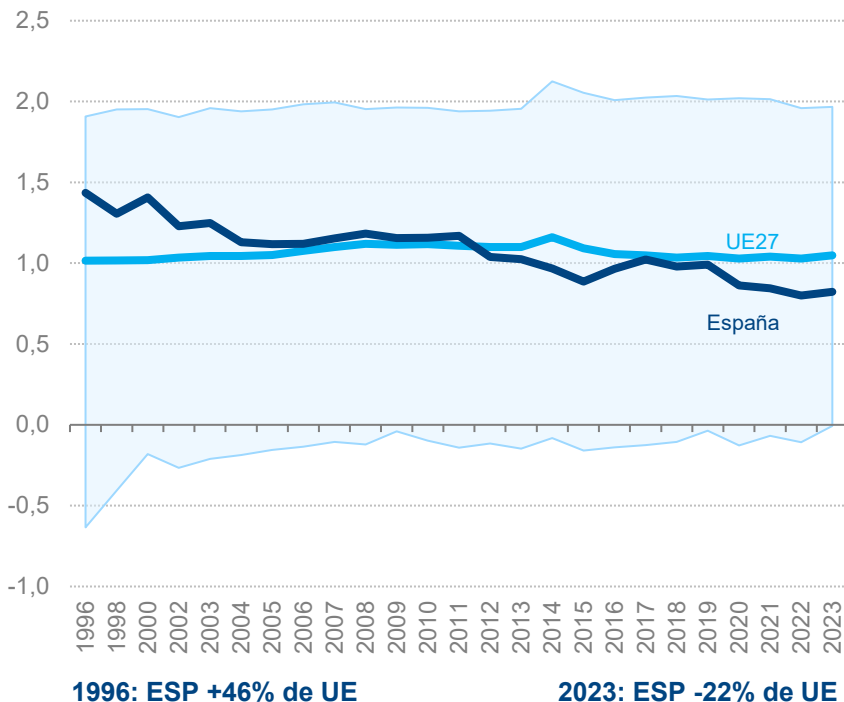


## B) CALIDAD REGULATORIA EN ESPAÑA Y LA UE 1996-2023

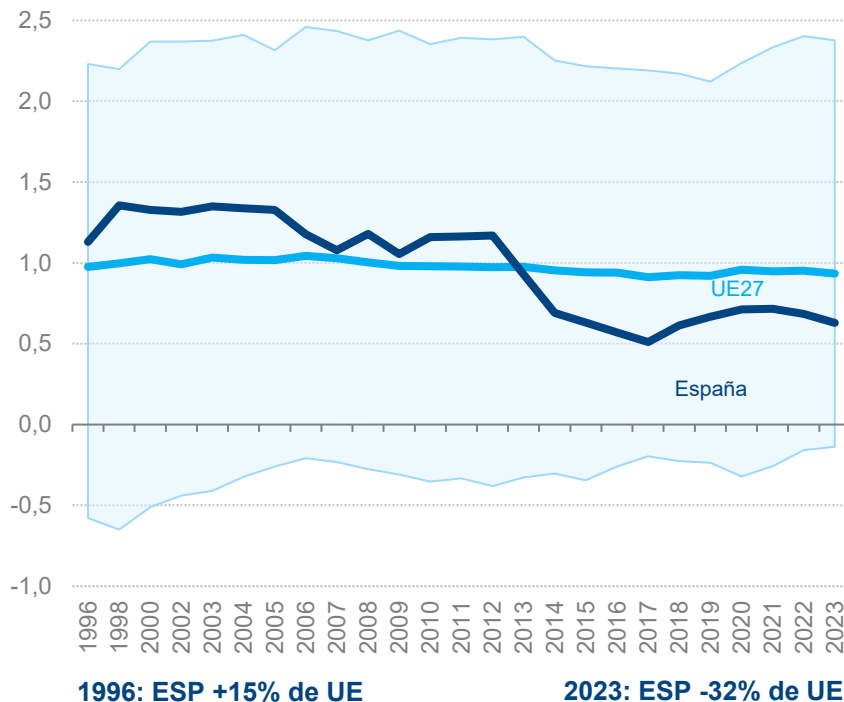


# La calidad institucional ha disminuido sostenidamente en España desde mediados de los años 2000 (II)

## C) RULE-OF-LAW EN ESPAÑA Y LA UE 1996-2023

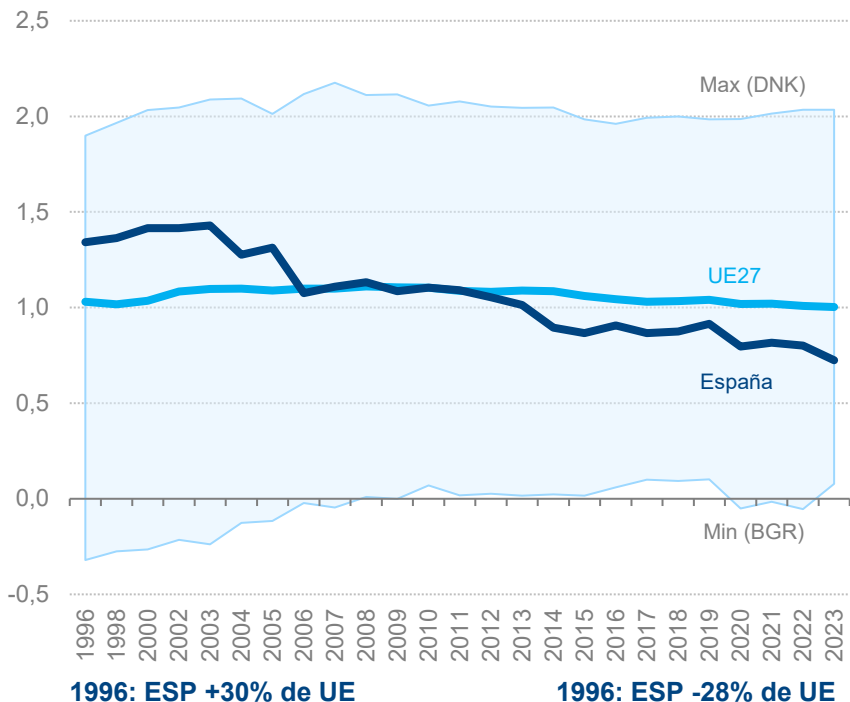


## D) CONTROL DE LA CORRUPCIÓN EN ESPAÑA Y LA UE 1996-2023



# La calidad institucional ha disminuido sostenidamente en España desde mediados de los años 2000 (III)

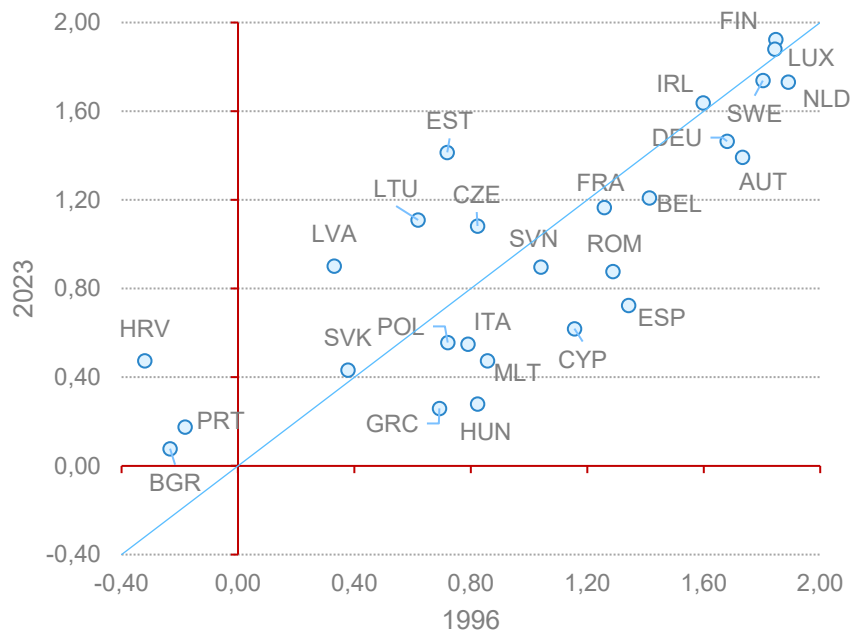
## CALIDAD INSTITUCIONAL EN ESPAÑA Y LA UE 1996-2023



- **Calidad institucional** es la **media** de:
  - **Eficacia del Gobierno.**
  - **Calidad regulatoria.**
  - **Rule-of-Law.**
  - **Control de la corrupción.**
- La **calidad del sector público en la UE 27** ha permanecido **relativamente estable los últimos 25 años.**
- **España**, sin embargo, sufre un **proceso continuado** de claro **deterioro de la calidad de su sector público.**

# La calidad institucional ha disminuido sostenidamente en España desde mediados de los años 2000 (IV)

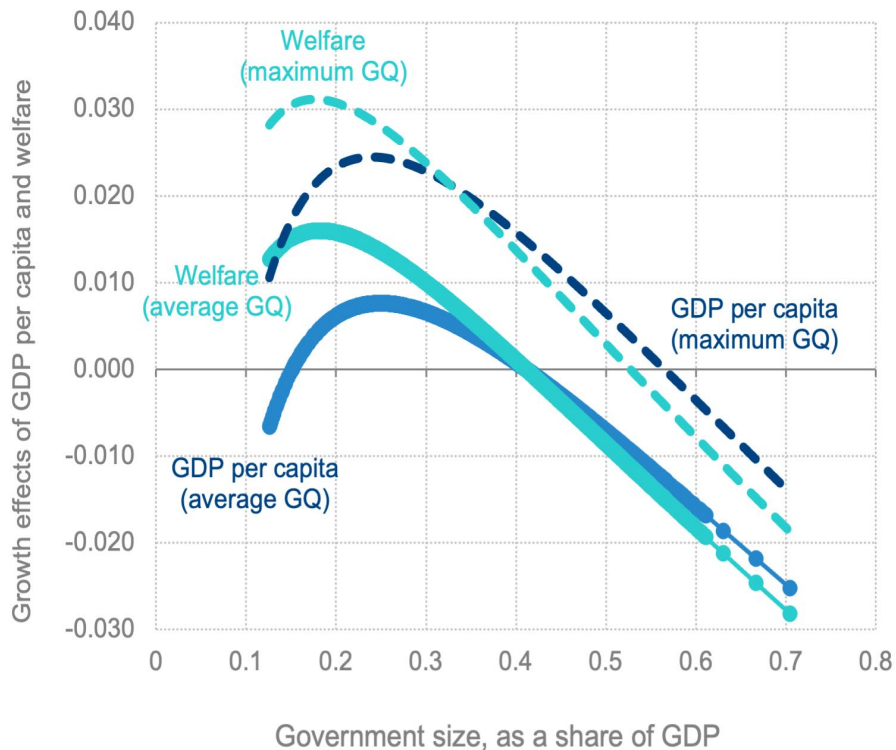
## CALIDAD INSTITUCIONAL EN ESPAÑA Y LOS PAÍSES DE LA UE 1996-2023



- España sufre un **proceso continuado** de claro **deterioro de la calidad de su sector público**.
- Además, **España** es el país de toda la UE que **más lejos está en 2023 del indicador de calidad institucional que tenía en 1996** (en términos absolutos).

## **2. Gasto Público y Calidad del Gobierno**

## Calidad del Gobierno y Crecimiento del PIB y del Bienestar



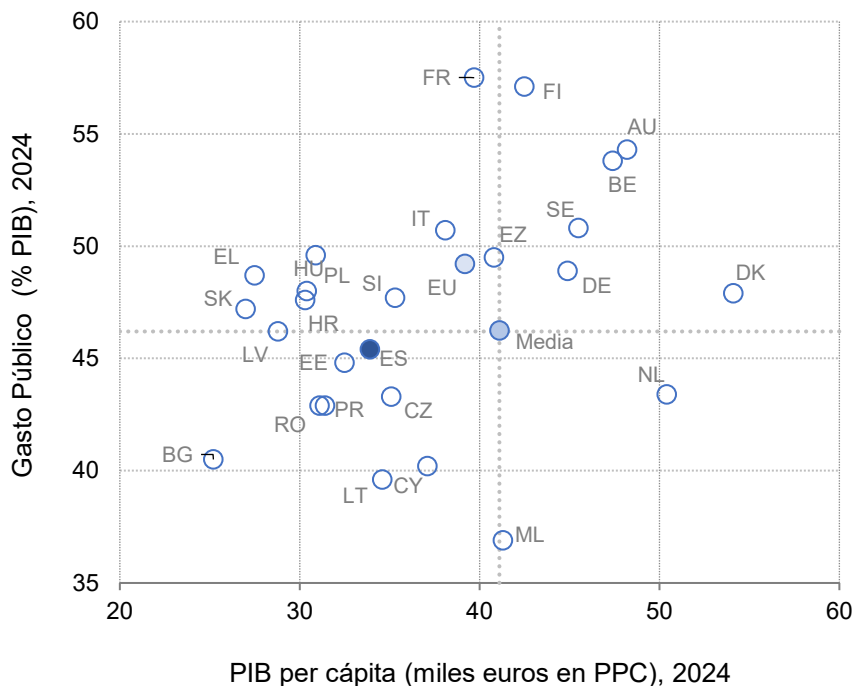
- Para una calidad media del Gobierno:
  - el tamaño del sector público tiene **efectos positivos en las tasas de crecimiento** del PIB y del bienestar **para valores de Gasto Público sobre PIB inferiores al 41%**.
  - el **máximo de los efectos positivos** se da **para valores del Gasto Público sobre PIB por debajo del 30%**.
- Para una calidad máxima del Gobierno:
  - **las curvas se desplazan arriba y a la derecha.** El rango de tamaños del gobierno que generan efectos positivos en el crecimiento del PIB y del bienestar aumenta.

Fuente: Andrés, J., E. Bandrés, R. Doménech y L. Gadea (2023): "Social Welfare and Government Size", mimeo.

Indicador de Calidad del Gobierno: Quality of Government Institute de la University of Gothenburg.

# Un tamaño del sector público en España cercano al promedio de la UE, que contrasta con una renta per cápita 17,5% inferior

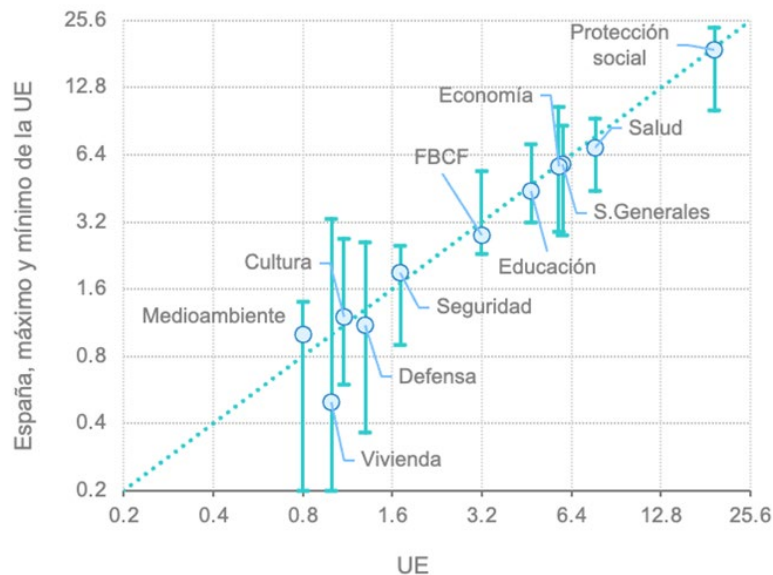
## GASTO PÚBLICO Y RENTA PER CÁPITA EN LA UE, 2024 (% PIB; EUROS EN PPC)



- La **relación** entre el **tamaño** del sector público y la **renta** per **cápita** está influenciada por **factores** como preferencias sociales, desarrollo económico, demografía, calidad institucional y eficiencia del sector público.
- El **gasto** público en **España** en 2024 fue del **45,4%** del PIB, situándose ligeramente por **debajo** del **promedio** de la **UE (46,2%)**, mientras que su **renta per cápita** es un **17,5% inferior** al promedio de la UE (**13,5%** respecto a UE ponderado).
- Países como **Francia** y **Bélgica** tienen **sectores públicos** más **grandes**, mientras que otros como **Holanda** e **Irlanda**, con **mayor renta per cápita**, tienen sectores públicos más **pequeños**.
- España tiene un sector público de tamaño intermedio. Países como **EE.UU.**, **Japón** y **Australia** tienen sectores **públicos** más **pequeños**, mientras que los países **avanzados de la UE** tienden a tener sectores **públicos** más **grandes** y **eficientes**.

# España tiene una estructura de gasto público similar a la UE

## ESTRUCTURA DEL GASTO PÚBLICO, 2022 (% PIB, ESCALA LOGARÍTMICA)

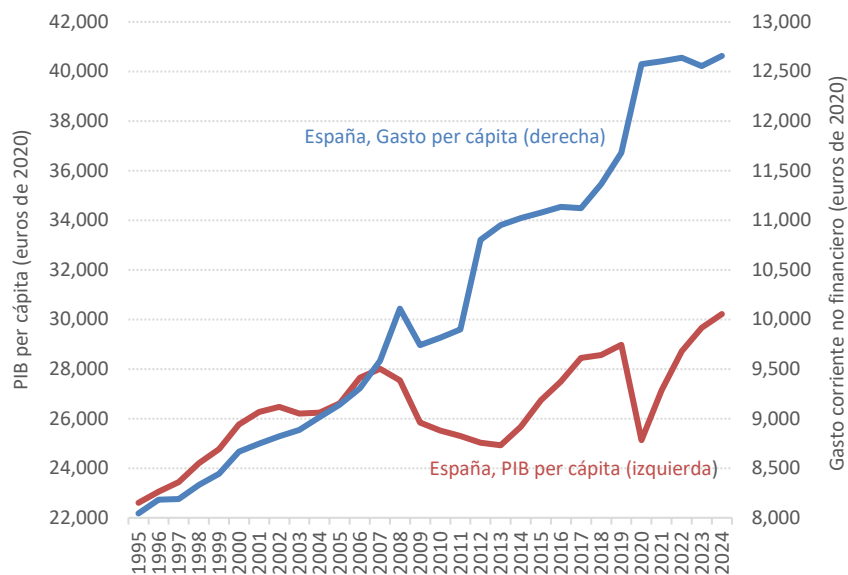


- El **peso** de las distintas **partidas** del **gasto** público en la economía española es **similar** al de la **media** de la **UE**
- Existen **diferencias** notables en **vivienda** y **defensa** (por debajo), y medio **ambiente** (por encima)
- Se observa el **amplio** rango de valores entre el **máximo** y el **mínimo** de la **UE**
- Por ejemplo, el gasto en **prestaciones sociales** representa el **23,8%** del PIB para algunos países de la UE, mientras que en otros apenas alcanza el **10,1%**, menos de la mitad.

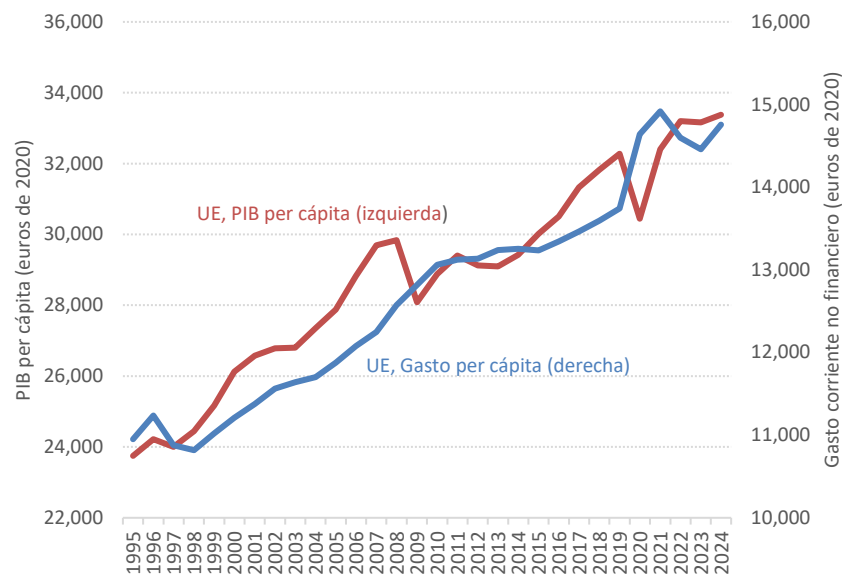
Fuente: elaboración propia en base Eurostat, General Government Expenditure by Function (COFOG), Julio 2024. Los rangos de cada segmento se refieren al valor máximo y mínimo entre los países de la UE.

**Desde 2007 hasta 2024, el PIB per cápita en España aumentó un 7.8%, mientras que el gasto público corriente per cápita creció un 32,1%**

## GASTO PÚBLICO CORRIENTE Y PIB PER CÁPITA EN ESPAÑA 1990-2024

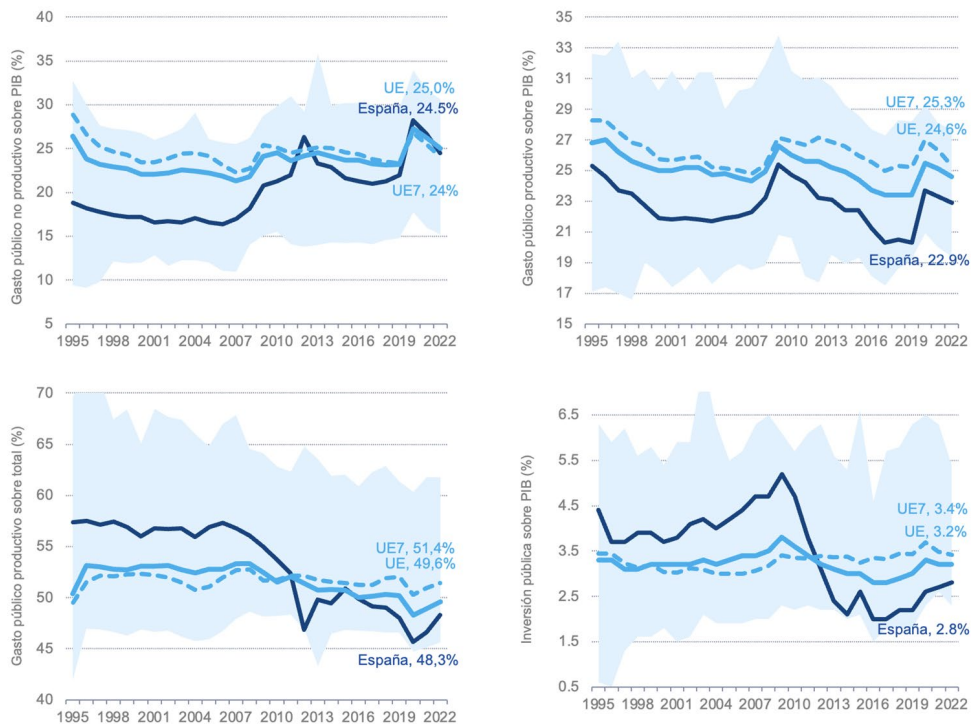


## GASTO PÚBLICO CORRIENTE Y PIB PER CÁPITA EN LA UE 1990-2024



# En 2022, el gasto público no productivo en España superó en 0.5 puntos del PIB al de la UE, mientras que el productivo fue 1.7 puntos menor

## GASTO PÚBLICO PRODUCTIVO Y NO PRODUCTIVO, E INVERSIÓN PÚBLICA, 1995-2022

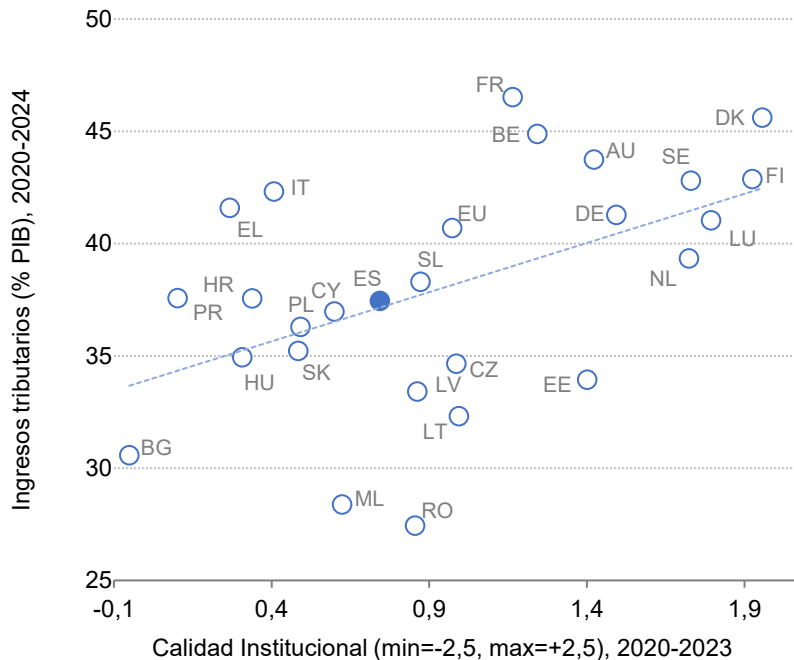


Fuente: elaboración propia en base Eurostat, General Government Expenditure by Function (COFOG), Julio 2024.  
El área sombreada corresponde a la diferencia entre la economía con el máximo valor y el mínimo valor de lo representado en el eje de ordenadas en cada gráfico.

## **3. Ingresos Públicos y Calidad del Gobierno**

# La relación entre el tamaño del sector público y su eficiencia es esencial para entender las diferencias entre sociedades

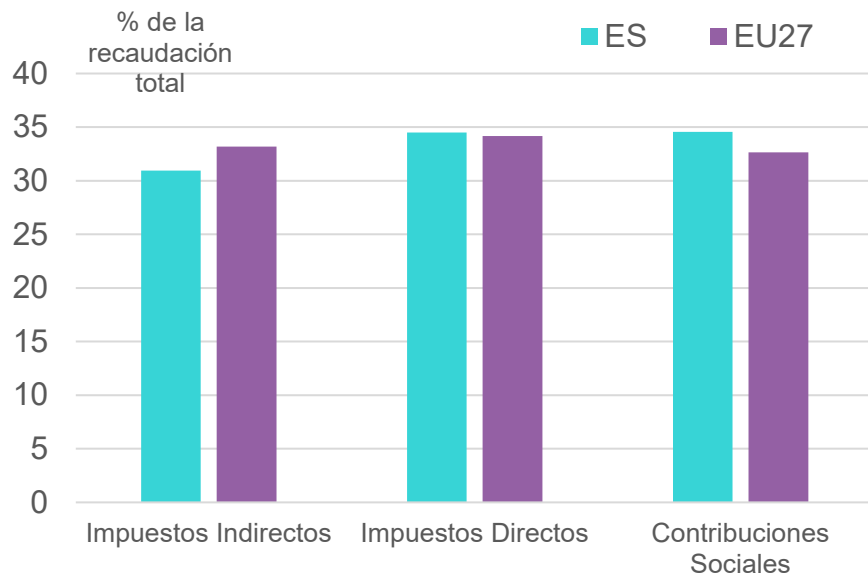
## CALIDAD INSTITUCIONAL E INGRESOS TRIBUTARIOS



- Los países con una **alta eficiencia** en la administración pública tienden a tener un **mayor tamaño** del **sector público**, ya que la **sociedad** está más **dispuesta a financiar** una administración eficiente que proporciona servicios de alta calidad
- La **eficiencia** del **sector público** en **España** presenta un amplio **margen de mejora**, lo que sería crucial para **justificar** un **mayor tamaño** del sector y responder a las **demandas** de una **sociedad** en constante evolución.
- Esto requiere un **enfoque integral**: mejora de la **gobernanza**, la **transparencia**, la evaluación y rendición de **cuentas**, la adopción de nuevas **tecnologías** y la **productividad** de las administraciones públicas,

# España se distingue por la menor imposición indirecta, mayor imposición directa y mayores cotizaciones sociales

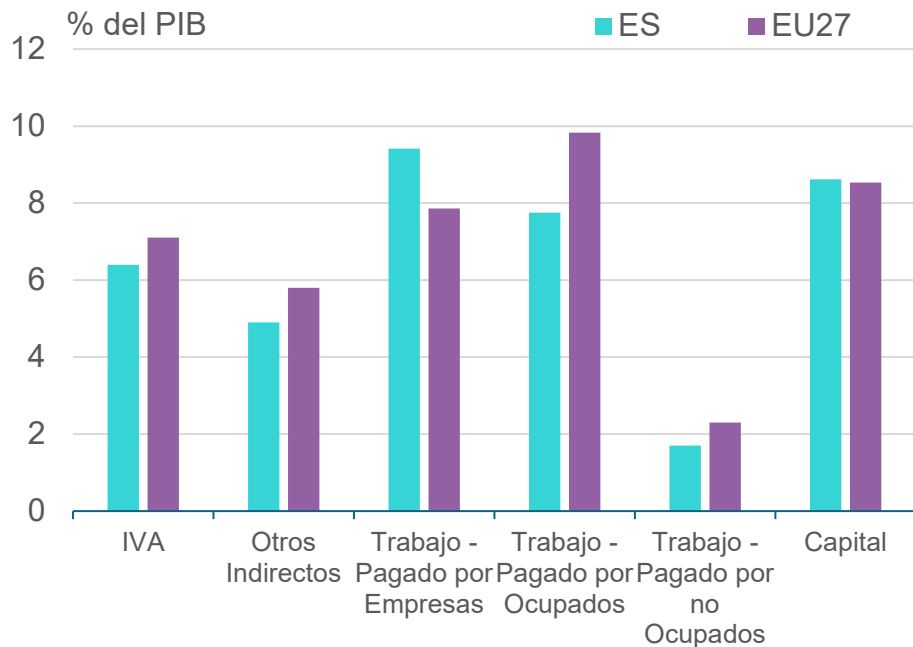
## INGRESOS TRIBUTARIOS SOBRE RECAUDACIÓN TOTAL, 2023



- Los **impuestos indirectos** en España recaudan **2,3 puntos menos** que en la **UE**.
- Los **impuestos directos** en España recaudan **0,3 puntos más** que en la **UE**.
- Las **cotizaciones sociales** en España recaudan **2,0 puntos más** que en la **UE**.

# España se distingue por la menor imposición implícita sobre el consumo, mayores cotizaciones sociales y menor imposición sobre las rentas del trabajo

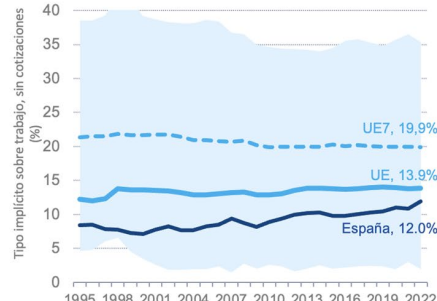
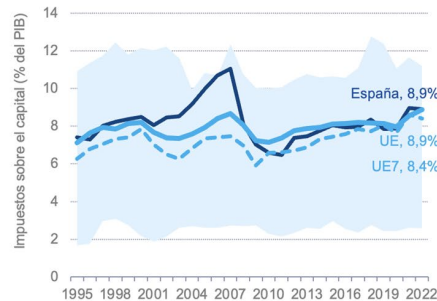
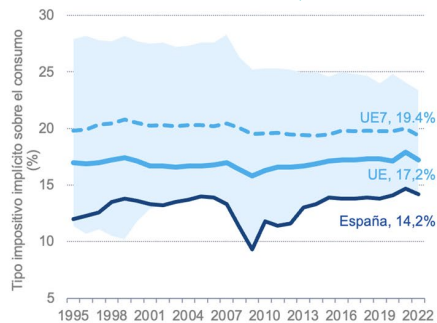
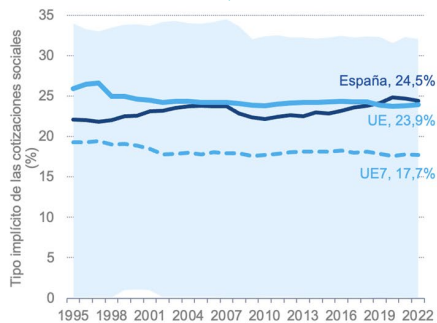
## INGRESOS PÚBLICOS SOBRE PIB, 2023



- La diferencia en el total de la **recaudación tributaria** respecto a la **UE**, de **2,5** puntos de PIB en 2023, se explica por la **imposición indirecta** (1,0 puntos por IVA y 1,2 por otros impuestos indirectos) y la **imposición** sobre las **rentas** del trabajo (1,1 puntos).
- La **presión fiscal** sobre el **trabajo** que soportan las empresas a través, por ejemplo, de las cotizaciones sociales, es **mayor** en **España** (9,4% del PIB) que en el promedio de la **UE** (7,9%)
- La **presión fiscal** sobre el **capital** de España (8,6%) era muy **similar** a la de la UE (8,5% del PIB)

# Los tipos implícitos confirman la menor presión fiscal sobre el consumo y las rentas del trabajo y la mayor sobre las cotizaciones sociales

## TIPOS IMPOSITIVOS IMPLÍCITOS DEL CONSUMO Y RENTAS DEL TRABAJO, E IMPUESTOS SOBRE EL CAPITAL, 1995-2022

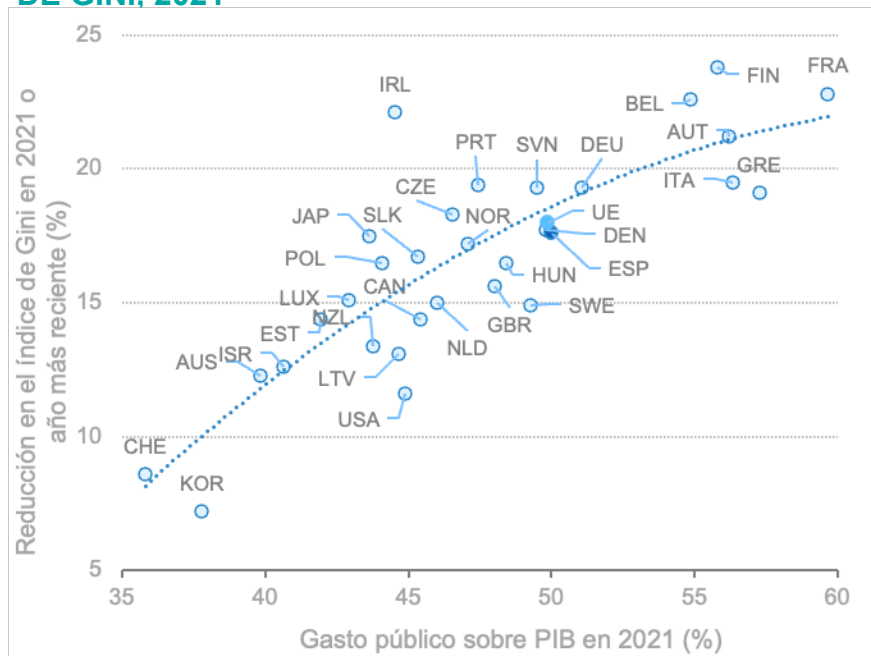


- Los **tipos implícitos** proporcionan una visión más **realista** de la carga tributaria efectiva que los **nominales** o legales.
- Consideran las **exenciones, deducciones**, evasiones, o cualquier otra característica que afecte a la recaudación
- Las **cotizaciones** sociales **implícitas** están por **encima** de la **UE** y unos siete puntos por encima de la UE7
- La **imposición** de las rentas del **trabajo** de España se sitúa por **debajo** de la **UE** y a casi ocho puntos de distancia de la UE7
- La **correlación** entre el tipo **implícito** sobre el **capital** y la **recaudación** de la imposición del **capital** sobre el PIB desde 1995 hasta 2022 es muy **elevada** (0,87) (Boscá et al, 2020)

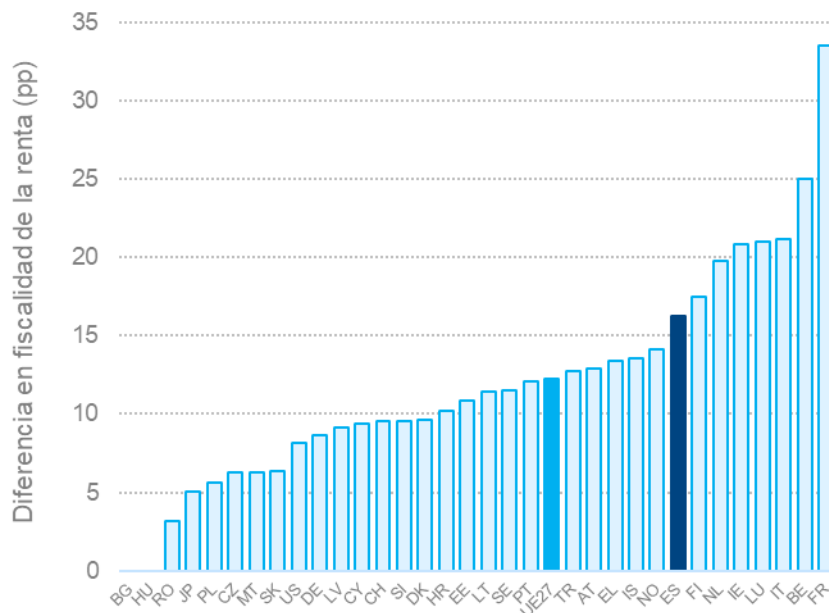
Fuente: elaboración propia en base a Data on Taxation Trends, Comisión Europea (2024). UE7=promedio de las siete economías europeas más avanzadas. El área sombreada corresponde a la diferencia entre la economía con el máximo valor y el mínimo valor de lo representado en el eje de ordenadas en cada gráfico.

# Con un tamaño del sector público significativamente inferior, España consigue una redistribución ex-post similar a la de Grecia o Italia

## GASTO PÚBLICO Y REDISTRIBUCIÓN EN EL ÍNDICE DE GINI, 2021



## DIFERENCIA EN FISCALIDAD DE LA RENTA PARA CONTRIBUYENTES INDIVIDUALES, 2023



## Puntos clave:

- **Gasto público y renta:** En los años recientes, se ha observado una expansión del sector público en España que supera al crecimiento económico, una divergencia que no se ha producido para el conjunto de la UE.
- **Eficiencia:** Existe un margen significativo para mejorar la eficiencia del sector público en España, por ejemplo, mediante la digitalización y la evaluación de las políticas públicas, lo cual es crucial para afrontar los retos del envejecimiento y la transición energética.
- **Convergencia en gasto público, divergencia en eficiencia:** Aunque España ha convergido con la UE en términos del tamaño relativo gasto público, la eficiencia de su sector público sigue siendo menor, lo que impide maximizar el crecimiento potencial.
- **Desbalance en la estructura de gasto:** En comparación con la UE, España tiene un mayor peso del gasto social frente al gasto productivo, y su inversión pública es de las más bajas de Europa.
- **Estructura de ingresos públicos:** también aquí hay margen de mejora, dado que España muestra menor imposición sobre el consumo y las rentas del trabajo, pero mayores cotizaciones sociales y una alta progresividad en el impuesto sobre la renta.
- **Retos futuros:** Mejorar la eficiencia y la estructura de ingresos y gastos públicos es esencial para asegurar el crecimiento económico y la sostenibilidad del estado de bienestar, en un contexto de envejecimiento de la población y transición hacia una economía descarbonizada.