

fedea

2013: Un punto de inflexión en el mercado de trabajo

Marcel Jansen
(Fedea y UAM)

Balance de dos años de reformas
Madrid, 16 de diciembre de 2013

fedea

Balance del año: principales rasgos

- El empleo ha tocado fondo en tasas pero no en el nivel
 - la creación de empleo será reducida
 - y con contratos temporales
- Se ha afianzado la moderación salarial
- Crece el paro de larga duración y se concentra en trabajadores mayores y poco cualificados
- No hay avances en las políticas de empleo

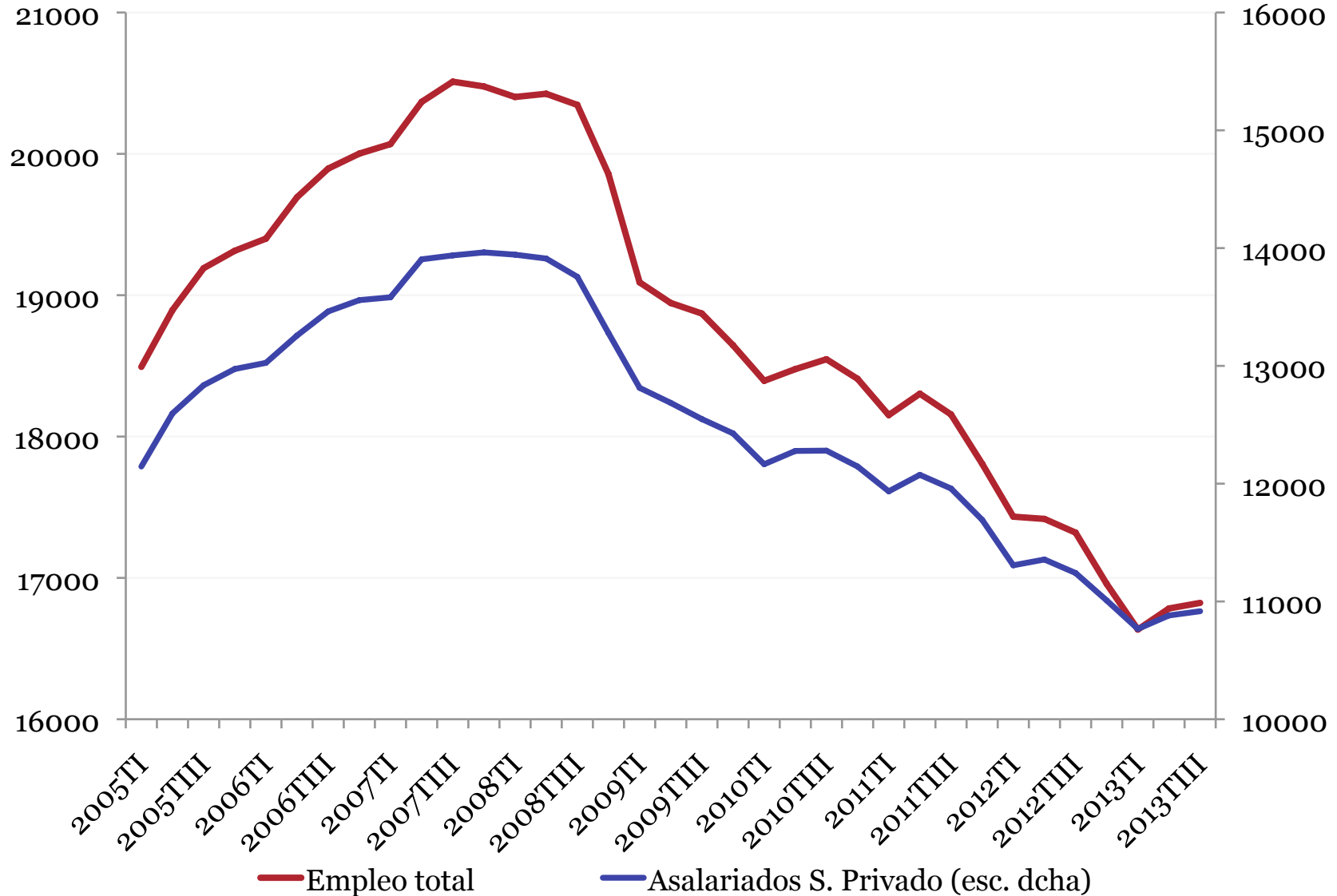
Tocando fondo

Tocando fondo: La debacle del empleo

- Destrucción durante la crisis: De 2007:3 a 2013:1 3.9 millones de empleos perdidos, 3.2 millones asalariados en el sector privado
- Evolución reciente: 2º y 3er trimestre de 2013
 - Aumento bruto de 189 mil empleos, que se convierte en destrucción de unos 122 mil empleos al restar las variaciones estacionales
 - Temporalidad: 150 mil empleos asalariados privados creados provienen de 300 mil nuevos empleos temporales y 150 mil empleos indefinidos destruidos

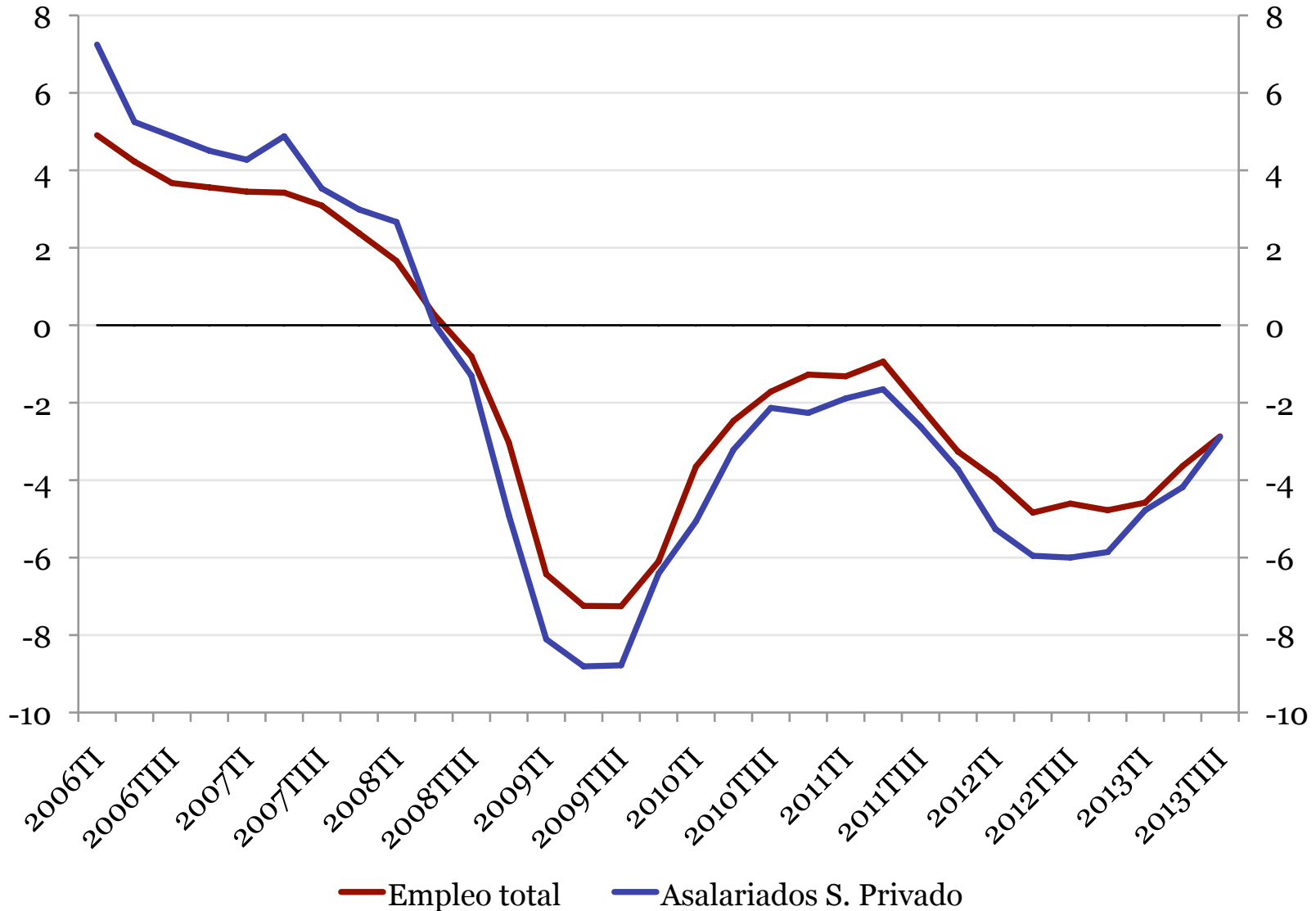
Tocando fondo: La debacle del empleo

Empleo total y privado asalariado en España (miles)



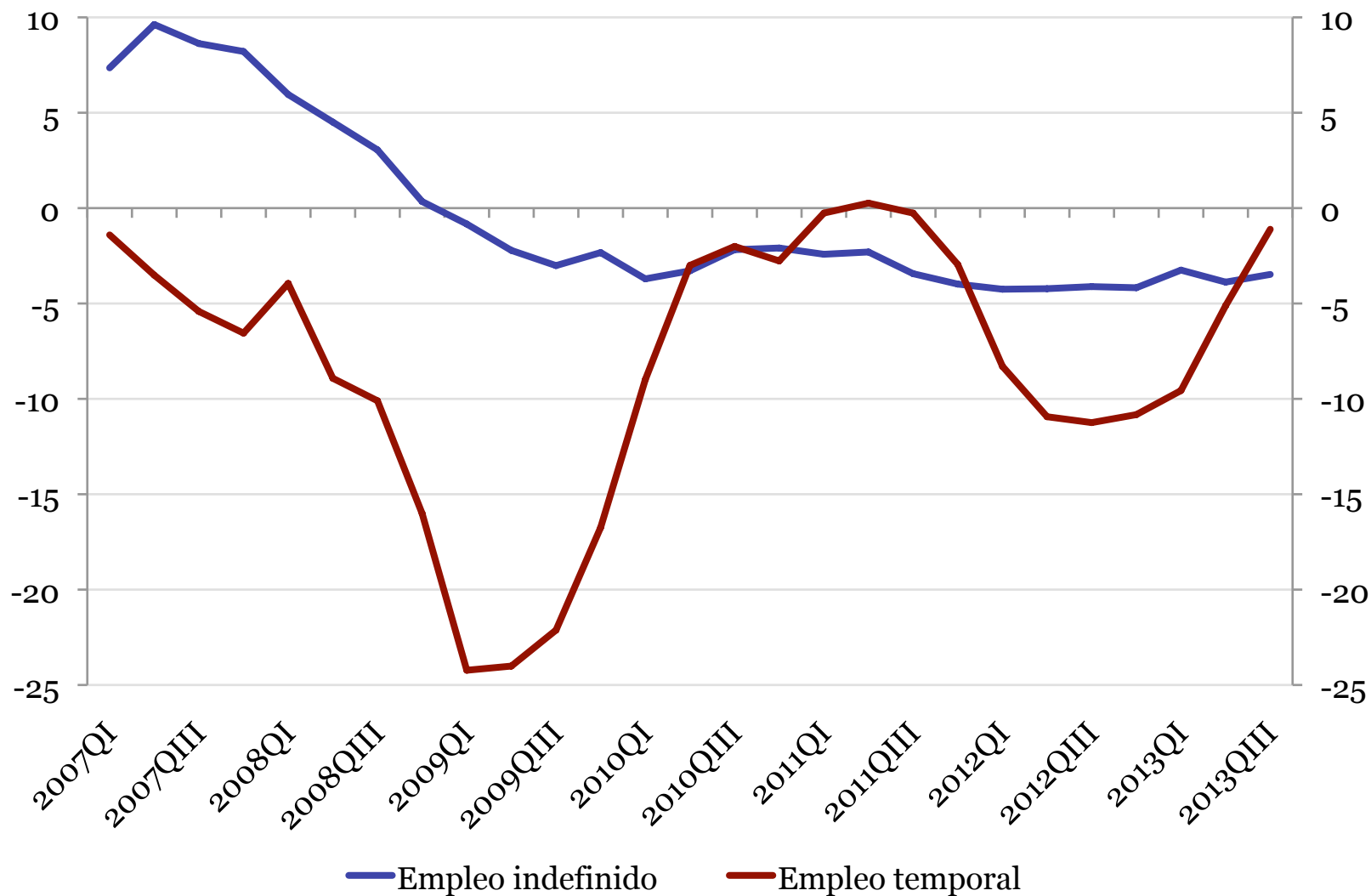
Tocando fondo: ¿Es real?

**Empleo total y privado asalariado en España
(tasa interanual, %)**



Tocando fondo: Todo el empleo neto es temporal

Empleo asalariado privado indefinido y temporal en España (tasa interanual, %)



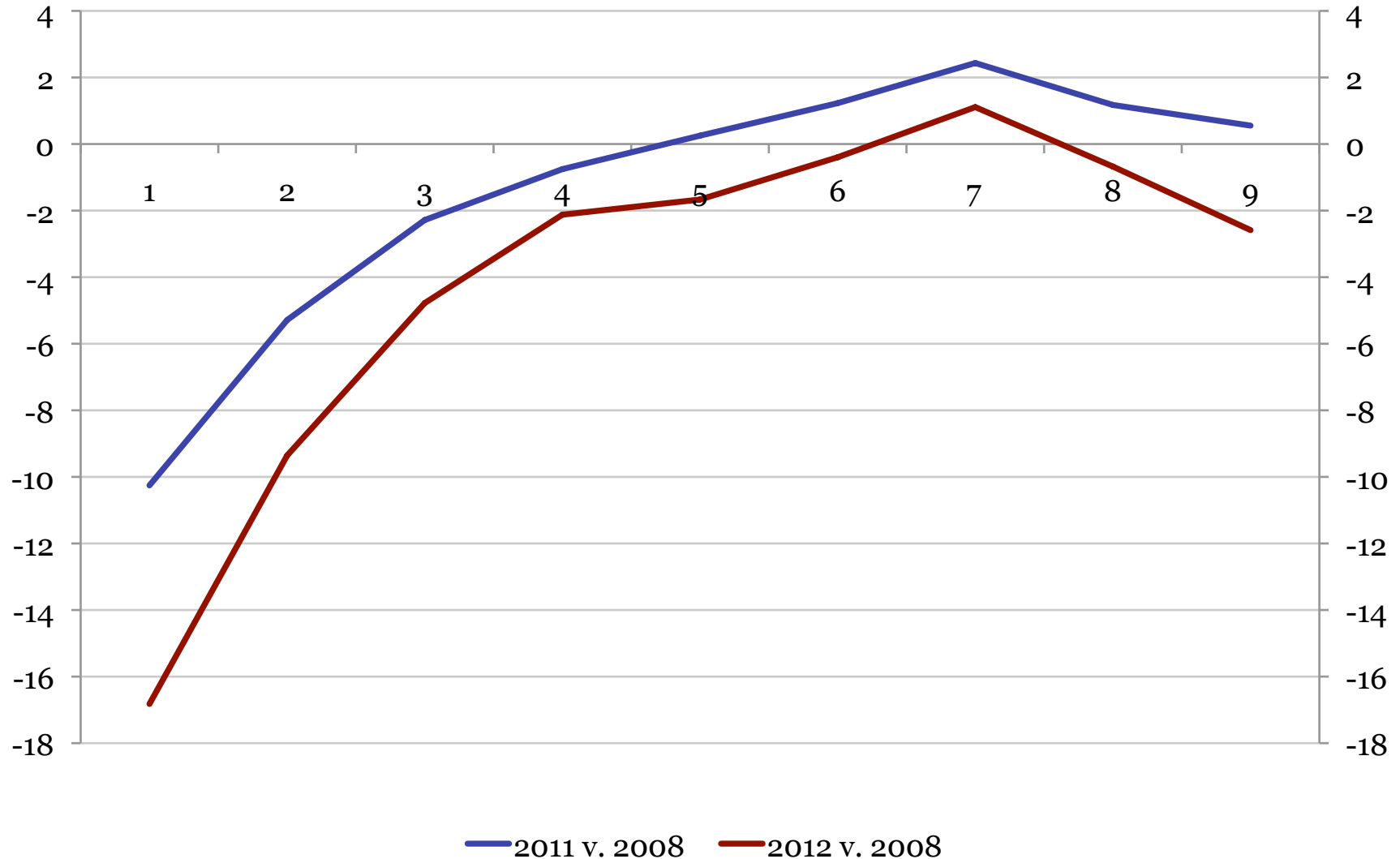
Moderación salarial

Moderación salarial: Afianzamiento

- Convenios colectivos (octubre, caída de la cobertura en un 60%, 4.2 millones v. 10.8 en 2010):
 - Nominal: 0.55% v. 1.24% hace un año
 - Real (deflactor del PIB): 0.15% v. 1% hace un año
- Encuesta Trimestral de Coste Laboral (2^o trim.):
 - Nominal: -0.2% v. 0.5% hace un año
 - Real: -0.9% v. 0.6% hace un año

Moderación salarial: Mayor desigualdad

**Variación de salarios reales por deciles en España
2011 y 2012 frente a 2008 (deflactados por IPC, %)**



Paro de larga duración

Sombras: Paro de larga duración

- Aumento del paro de larga duración (1 año o más) frente a 2012 (3er trimestre):
3 millones (53%) → 3.5 millones (59%)
- Concentrado en los trabajadores con mayor dificultad de reemplazo:

	Menos de 1 año	Más de 1 año
Educación hasta ESO	50%	60%
Mayores de 45 años	25%	35%

Políticas activas de empleo

Políticas activas de empleo: Inacción

- Decreto de medidas de apoyo al emprendedor y de estímulo del crecimiento y de la creación de empleo: las medidas para los jóvenes no convencen (bonificaciones)
- Plan Anual de Política de Empleo
- Convocatoria de la selección de agencias de colocación privadas para la reinserción de los parados
- Sin resultados

(Los servicios públicos de empleo intermediaron el 2.6% de los casi 3.8 millones de contratos en el 2º trimestre)

Políticas activas de empleo: Inacción

- Se anuncian nuevas medidas:
 - marginales, sobre el empleo a tiempo parcial, o
 - cosméticas, para la reducción del número de contratos, pero manteniendo la temporalidad
- Se han adoptado medidas aisladas, pero sigue faltando una estrategia global decidida y coherente

Políticas activas de empleo: Salidas

Propuesta:

Crear una comisión de expertos (como en pensiones y reforma fiscal)

- Con expertos nacionales e internacionales (los nacionales pueden ser más reacios al uso más intensivo de políticas activas, por la mala experiencia en el pasado)
- Coordinada por la OCDE, que tiene mucha experiencia en políticas activas de empleo

fedea