

Observatorio Fiscal y Financiero de las CC.AA.

Octavo Informe – Noviembre 2015

**Autores**

José Ignacio Conde-Ruiz

Manuel Díaz

Carmen Marín

Juan Rubio-Ramírez

Noviembre 2015

**fedea**

# I. Introducción

En este informe analizaremos la evolución reciente de las Finanzas de las Comunidades Autónomas (CCAA). En primer lugar, realizaremos un análisis sobre los datos de Ejecución Presupuestaria tanto por el lado de los ingresos como de los gastos. Después, comentaremos el Saldo en términos de Contabilidad Nacional (CN) y también analizaremos los Ajustes de CN para pasar del Saldo Presupuestario al Saldo en términos de CN. Para completar nuestro análisis realizaremos una proyección del Saldo en CN de cierre para 2015.

Antes de pasar al análisis de las CC.AA., es importante ver la situación financiera agregada de las distintas Administraciones. En términos generales, el saldo al final del segundo trimestre para el conjunto de las Administraciones Públicas (AA.PP) ha sido más reducido que el año anterior (-2,90% del PIB frente a -3,39%). De la misma manera, hasta Julio 2015 y sin tener en cuenta a las Corporaciones Locales, el Saldo CN sigue siendo más reducido que en 2014 (-3,12% del PIB frente a -3,76%) (Véase Tabla 1). No obstante, es importante señalar que parte de la mejora en el mes de Julio en la Administración Central se debe a la liquidación con las Corporaciones Locales (CC.LL.) que ha supuesto 1.438 millones adicionales para el Estado que, consecuentemente, tendrá su efecto negativo en las CC.LL.

	II T 2015	II T 2014	Jul-15	Jul-14	Diferencia	Objetivo Déficit 2015
Administración Central	-1,90%	-2,32%	-2,19%	-2,83%	0,64%	-2,90%
Seguridad Social	-0,40%	-0,14%	-0,20%	-0,03%	-0,17%	-0,60%
Comunidades Autónomas	-0,81%	-1,04%	-0,73%	-0,91%	0,17%	-0,70%
Corporaciones Locales	0,22%	0,11%	-	-	-	0,00%
<b>Total AAPP</b>	<b>-2,90%</b>	<b>-3,39%</b>	<b>-3,12%</b>	<b>-3,76%</b>	<b>0,64%</b>	<b>-4,20%</b>

(\*) No incluye las ayudas al sector financiero

España debe de cerrar 2015 con un Saldo en CN del -4,2% PIB (sin contar con las ayudas al sector financiero). Esto supone una reducción de 1,6 puntos porcentuales del PIB desde el -5,8% de cierre de 2014<sup>1</sup>. La Seguridad Social y las CC.AA. son las Administraciones que deben realizar un mayor ajuste. Aunque las CC.AA. presentan mejores números en Julio 2015 y en el Segundo Trimestre en comparación con 2014, la reducción registrada en el Saldo CN de las CC.AA. no es suficiente para cumplir el objetivo. En Julio 2015, el Saldo en términos de CN de las CCAA se eleva hasta el -0,7% PIB, justo el objetivo para todo el año. En el mismo periodo del año anterior el Saldo CN fue del -0,9% del PIB.

Estructuraremos el informe en cuatro secciones: comenzaremos con una descripción de los datos de Ejecución Presupuestaria, después describiremos el Saldo en términos de CN y seguidamente realizaremos una estimación del Saldo CN de las CC.AA. para el año 2015. Para terminar, haremos unas breves conclusiones.

<sup>1</sup> Es importante remarcar que, debido a la nueva estimación del PIB de 2014, el Saldo CN, excluyendo las ayudas al sector financiero, se ha elevado una décima del -5,7 al -5,8% del PIB.

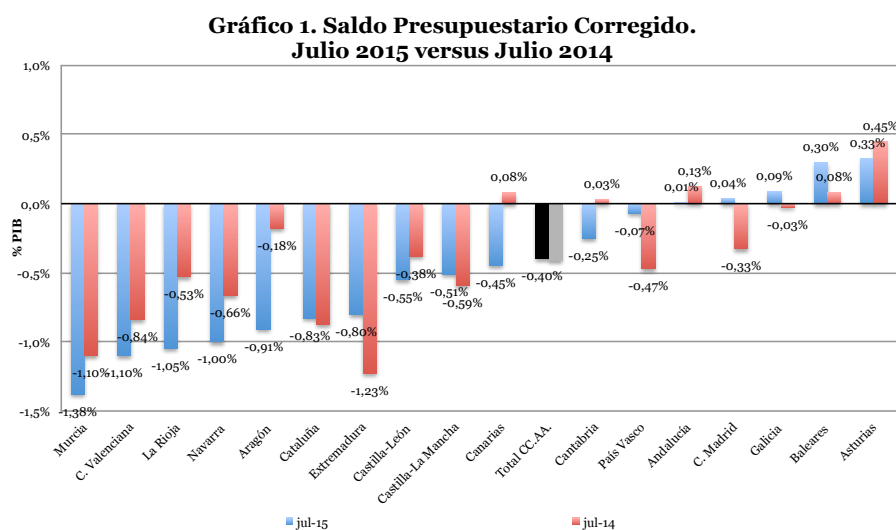
## II. Ejecución Presupuestaria CC.AA.

Esta sección está dividida en tres subsecciones. La primera sobre el Saldo Presupuestario, la segunda sobre los Ingresos No Financieros y la tercera sobre los Gastos No Financieros.

### 1. Saldo Presupuestario hasta julio

El Saldo Presupuestario de las CCAA está afectado, por el lado del ingreso, por las devoluciones de las liquidaciones negativas de 2008 y 2009 y los anticipos de las entregas a cuenta. Por el lado del gasto, tenemos el efecto de las obligaciones registradas en cuentas no presupuestadas (en adelante efecto Cuenta 413). Por este motivo, nos centraremos en el Saldo Presupuestario una vez neutralizados estos efectos. Este Saldo Presupuestario, al que llamaremos Saldo Presupuestario Corregido, es publicado por el Ministerio de Hacienda y AA.PP. en el Resumen Ejecutivo de los datos de Ejecución Presupuestaria.<sup>2</sup>

El Saldo Presupuestario Corregido de las CC.AA. hasta Julio 2015 ha sido de -4.334 millones de euros (-0,40% PIB) mientras que en el mismo periodo de 2014 fue de -4.191 millones de euros (-0,40% del PIB).



Por CC.AA., el Saldo Presupuestario Corregido como porcentaje del PIB empeora en las ocho regiones siguientes: Murcia, Valencia, La Rioja, Navarra, Aragón, Castilla-León, Canarias y Cantabria; y mejora en el resto.

<sup>2</sup> Para más información véase:

<https://serviciotelematicos.minhap.gob.es/cimcanet.aspx/consulta/consulta.aspx>

## 2. Ingresos hasta julio

Estructuraremos esta subsección en tres partes: los Ingresos No Financieros, la evolución de las Entregas a Cuenta y las Liquidaciones y el “resto de ingresos”.

### 2.1. Ingresos No Financieros

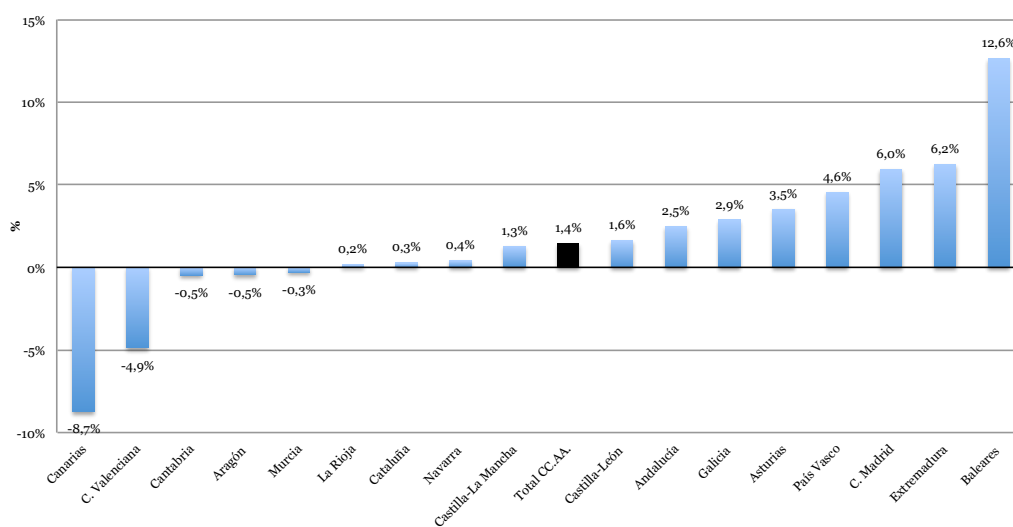
Recordemos que nos concentraremos en los Ingresos No Financieros Corregidos por las devoluciones de las liquidaciones negativas de 2008 y 2009 y los anticipos de las Entregas a Cuenta.

Comparados con los datos de Julio del 2014, los Ingresos No Financieros aumentan en un 1,4% para el conjunto de las CC.AA. Por comunidades, es Baleares la que presenta un mayor incremento de ingresos (+12,6%) seguida de Extremadura (+6,2%). En el caso de Baleares es debido al aumento de las Entregas a Cuenta y liquidaciones y en Extremadura al aumento del “resto de ingresos”.

Por otro lado, destacan las caídas de Canarias y C. Valenciana hasta el -8,7% y el -4,9%, respectivamente. Para el caso de Canarias se explica por una caída sustancial del “resto de ingresos” y para la C. Valenciana por una caída en las Entregas a Cuenta y liquidaciones.

Las comunidades forales, Navarra y País Vasco, presentan aumentos de ingresos del 0,4% y del 4,6% respectivamente. Para el caso de Navarra, este aumento de ingresos se explica principalmente por la liquidación a favor de la Comunidad del primer trimestre del IVA (el año pasado fue a favor del Estado). Y para el País Vasco porque aumentan las transferencias de las diputaciones forales que es su principal fuente de financiación.

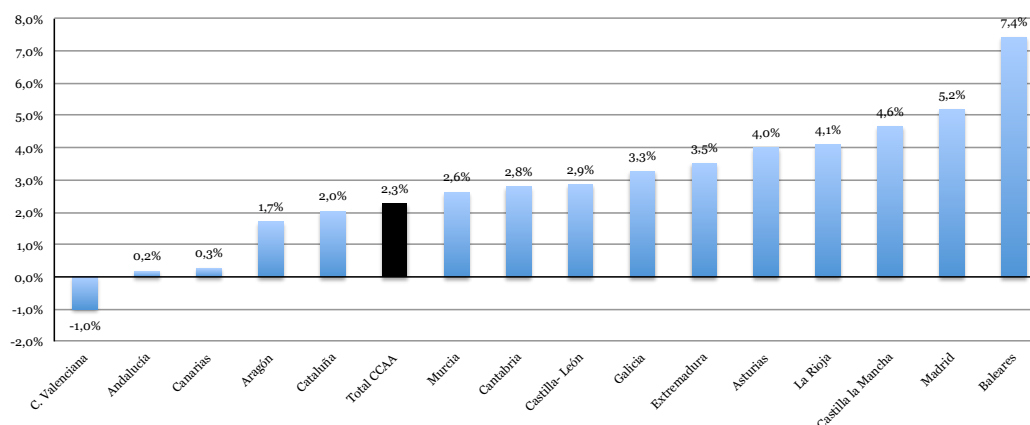
**Gráfico 2. Variación interanual Ingresos No Financieros. Julio 2015**



## 2.2. Entregas a Cuenta y liquidaciones

Las Entregas a Cuenta y las liquidaciones para el año 2015 serán mayores para el conjunto de las CC.AA. en 1.900 millones con respecto a 2014. Estos ingresos procedentes de los Presupuestos Generales del Estado 2015 aumentan para todas las CC.AA., salvo la Comunidad Valenciana, que registra un retroceso del -1% respecto a 2014. La Comunidad que registra un mayor crecimiento es Baleares, alcanzando un incremento del 7,4% respecto a 2014.

**Gráfico 3. Variación interanual. Entregas a cuenta y liquidaciones. Año 2015**



## 2.3. Resto de Ingresos

Para completar el análisis vamos a comentar qué ocurre con el “resto de ingresos” no sujetos a Entregas a Cuenta ni liquidaciones. En este análisis, no vamos a tener en cuenta al País Vasco ni a Navarra al ser Comunidades Forales que están al margen del Sistema de Financiación Autonómico.

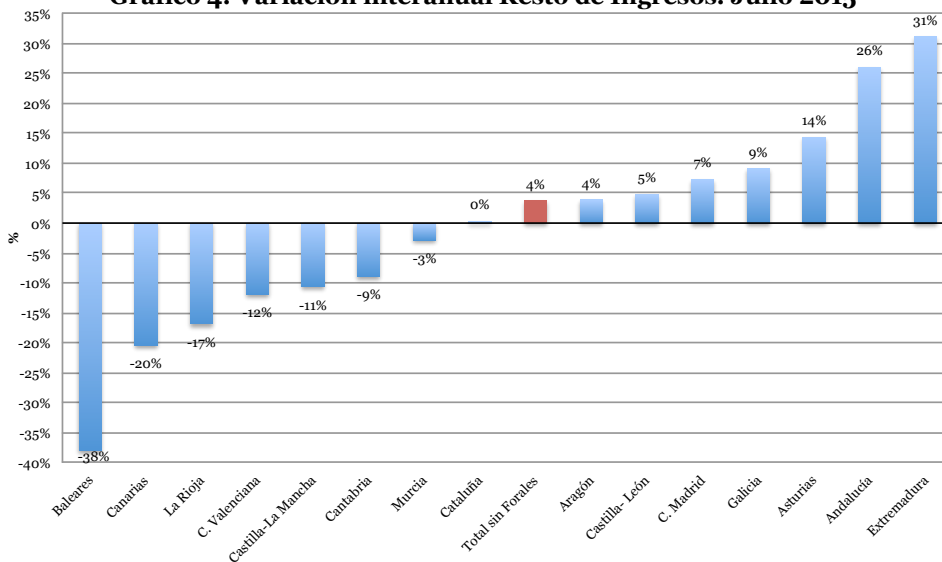
Hasta Julio 2015, estos ingresos mejoran su evolución con respecto a meses anteriores presentando un ligero incremento del 3,7% para el conjunto de las CCAA. No obstante, esta tasa es 10 veces inferior a la prevista en los Presupuestos de las CC.AA., donde se esperaba un aumento del 32 % para el conjunto de las CCAA, por lo que es esperable una significativa diferencia entre lo previsto y lo que finalmente se recaude. Dentro de las principales partidas, destaca la mejora de los ingresos del Impuesto de Transmisiones Patrimoniales ligado a una mejoría del sector inmobiliario y las - Transferencias Corrientes del Estado que están al margen del Sistema de Financiación Autonómico. Por otra parte destaca la caída de la Enajenación de Inversiones Reales, debido a que el año 2014 fueron muy altas en Cataluña.

**Tabla 2. Resto Ingresos. Sin País Vasco y Navarra. Julio 2015.**

Total CC.AA	Millones de euros	Variación Interanual
Impuesto Sucesiones y Donaciones	1.752	-0,9%
ITP Y AJD	3.938	13,9%
Tasas	2.449	2,6%
Ingresos Patrimoniales	190	-0,1%
Enajenación Inversiones Reales	57	-84,4%
Resto Transferencias corrientes	2.036	13,5%
Transferencias Capital	661	-10,5%
Resto de Impuestos directos e indirectos	2.855	4,4%
<b>Total Resto de Ingresos</b>	<b>13.939</b>	<b>3,7%</b>
<b>Ingresos No Financieros Corregidos</b>	<b>64.954</b>	<b>1,2%</b>

Aunque como hemos dicho, el conjunto de las CC.AA. están muy lejos de cumplir la tasa de crecimiento prevista en sus presupuestos existe mucha heterogeneidad. Por un lado, destacan las caídas del resto de ingresos de Baleares (-38%), Canarias (-20%) y La Rioja (-17%). Por el otro, aumentan sustancialmente en Extremadura (31%), Andalucía (26%) y Asturias (14%)

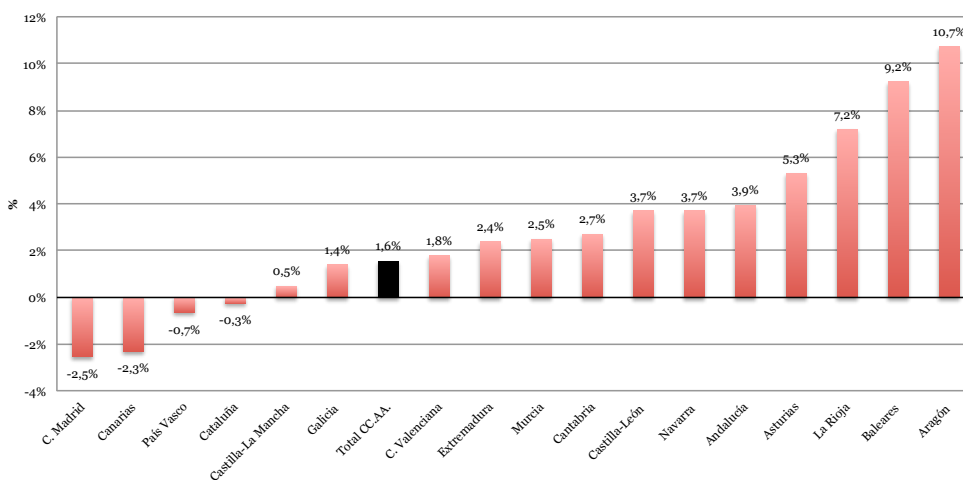
**Gráfico 4. Variación interanual Resto de Ingresos. Julio 2015**



### 3. Gastos No Financieros hasta julio

Recordemos que nos concentraremos en los Gastos No Financieros descontando el efecto de la Cuenta 413. Estos han aumentado en un 1,6%. Por CCAA, Aragón (10,7%) y Baleares (9,2%) son las que presentan un aumento mayor. En cambio, los reducen significativamente tanto Madrid (-2,5%) como en Canarias (-2,3%) (véase Gráfico 5).

**Gráfico 5. Variación Interanual Gastos No Financieros . Julio 2015**



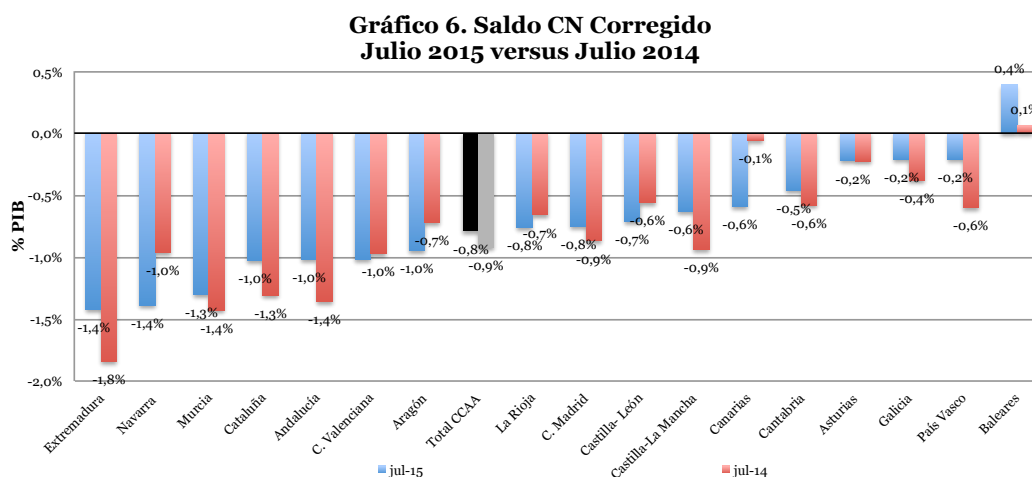
## III. Saldo en Contabilidad Nacional

Esta sección la dividiremos en dos subsecciones: el análisis del Saldo en términos de CN y los ajustes necesarios para obtener dicho saldo a partir del Saldo Presupuestario. Como en el caso de Saldo Presupuestario, analizaremos el Saldo en CN corregido por anticipos.

### 1. Saldo en Contabilidad Nacional

El Saldo en CN hasta Julio 2015 de las CC.AA. Corregido fue de -8.510 millones de euros (-0,79% PIB) siendo de -9.606 millones (-0,92% PIB) en el mismo periodo del año anterior.

Si nos fijamos en el nivel de comunidad, hay comunidades que ya superan el objetivo fiscal establecido (-0,7% PIB) a estas alturas del año. Este es el caso de, Extremadura (-1,4% del PIB), Navarra (-1,4% del PIB), Murcia (-1,3% del PIB), Cataluña (-1,0% del PIB), Andalucía (-1,0% del PIB), C. Valenciana (-1,0% del PIB), Aragón (-0,9% del PIB), La Rioja (-0,8% del PIB), C. Madrid (-0,7% del PIB) y Castilla-León (-0,7% del PIB). Están muy cerca del objetivo: Castilla La Mancha (-0,6% del PIB), Canarias (-0,6% del PIB) y Cantabria (-0,5% del PIB). Por otro lado, las CC.AA. que mejor saldo presentan a Julio 2015 son (por este orden): Baleares (+0,4% del PIB), País Vasco (-0,2% del PIB), Galicia (-0,2% del PIB) y Asturias (-0,2% del PIB).



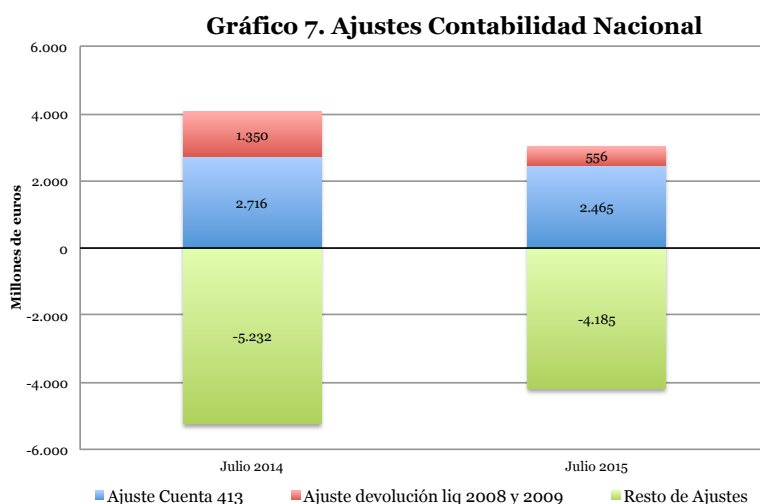
### 2. Ajustes de CN

Ahora analizaremos los ajustes para obtener Saldo en términos de CN a partir del Saldo Presupuestario. Como ya habíamos explicado en anteriores informes, son necesarios tres ajustes para obtener el Saldo en CN. Un ajuste positivo implica una mejora del Saldo en términos de Contabilidad Nacional. Un ajuste negativo supone un empeoramiento del Saldo.

**Ajuste Cuenta 413.** Se corresponde con gastos devengados y no reconocidos en el presupuesto. En el saldo de Contabilidad Nacional estos gastos se contabilizan con criterio de devengo. En cambio, en Ejecución Presupuestaria se contabilizan en los años en que se reconocen. Da lugar a un ajuste positivo. Para determinar los ajustes por la Cuenta 413 hemos utilizado los datos publicados en el Resumen Ejecutivo de la Ejecución Presupuestaria de las CCAA<sup>3</sup>

**Ajuste Devolución liquidaciones negativas de 2008 y 2009.** Esta devolución se aplazó a 5 años para posteriormente ampliarlo a 10 años a partir del II Trimestre de 2012. En la reunión del Consejo de Política Fiscal y Financiera de 31 de julio de 2015 las CC.AA. solicitaron una ampliación del pago de estas liquidaciones a 20 años<sup>4</sup>. Esta medida se ha aplicado de manera efectiva desde Enero 2015. Estas liquidaciones no forman parte del Saldo CN de 2015, porque ya lo fueron en 2010 las de 2008 y en 2011 las de 2009 y, por ello hay que sustraerlas del Saldo Presupuestario. Por este motivo, este ajuste es positivo y supone una mejora del Saldo en términos de CN.

**Resto de Ajustes.** Recaudación Incierta, ampliaciones de capital a empresas públicas, Fondos Europeos, criterio de devengo para los gastos de intereses en lugar de caja, etc. Estos ajustes suelen ser negativos, lo que suponen un empeoramiento del Saldo en términos de CN.



**Hasta Julio 2015 descontando solamente los anticipos,** las CC.AA. han obtenido un Saldo Presupuestario de -7.347 millones de euros. En términos de CN, el Saldo ha sido de -8.510 millones de euros. Los ajustes en CN han empeorado el Saldo en 1.163 millones. De forma similar hasta Julio 2014, el Saldo CN sin anticipos es unos 1.160 millones más negativo que el Saldo Presupuestario sin anticipos.

Aunque el Ajuste de CN total es el mismo en los dos años, hay diferencias entre las partidas. En referencia a la mejora del Saldo en CN, el Ajuste de la Cuenta 413 es más pequeño en Julio 2015 (2.465 millones frente a 2.716) y el Ajuste de la devolución de las

<sup>3</sup> <https://serviciostelematicos.minhap.gob.es/cimcanet/consulta.aspx>;

<sup>4</sup> Para más información véase:

<http://www.minhap.gob.es/Documentacion/Publico/GabineteMinistro/Notas%20Prensa/2014/S.E.%20PRESUPUES TOS%20Y%20GASTOS/31-07-14 NP CFFF.pdf>;



liquidaciones 2008 y 2009 también es más reducido en Julio 2015 (556 millones frente a 1.350). Por el contrario, el resto de Ajustes en Julio 2015 han sido menos negativos que en Julio 2014 (-4.185 millones frente a -5.232). La explicación de este mejor comportamiento del Resto de Ajustes se debe, probablemente, a un ajuste más positivo en 2015 de la carga de intereses dado que este año el coste financiero de la deuda procedente del Fondo de Liquidez Autonómico (FLA) y del Fondo de Pago a Proveedores (FPP) es cero y en la primera parte de año se ha liquidado presupuestariamente gastos en intereses por esos conceptos.

Por otra parte, el ajuste positivo por las liquidaciones negativas es menor que el registrado en 2014 dado que desde Enero de 2015 se ha ampliado el plazo de devolución de 10 a 20 años.

## IV. Proyección Saldo CN 2015 CC.AA.

En esta sección, pretendemos obtener una aproximación del Saldo en CN a cierre de 2015. El objetivo es hacernos una idea de cómo cerrarían las CC.AA. de seguir con la misma evolución de ingresos y gastos observada hasta la fecha. Así se podrá determinar qué comunidades tienen un mayor riesgo de incumplimiento de su Objetivo de Saldo en CN.

En concreto, utilizaremos:

- Los datos mensuales de Saldo en términos de CN desde Agosto 2014 a Julio 2015 (primera columna de Tabla 3).
- El efecto de las variaciones de las Entregas a Cuenta desde Agosto a Diciembre de 2015 respecto al mismo periodo de 2014 (segunda columna de Tabla 3).
- El ahorro de intereses por la deuda del Fondo de Financiación para el Pago a Proveedores (FFPP) como la del Fondo de Liquidez Autonómico (FLA), dado que el tipo de intereses es cero desde Enero de 2015. Para estimar este ahorro se ha considerado la deuda de cada Comunidad a 31 de diciembre de 2014 en estos fondos y se ha supuesto un ahorro del 1,8% anual para los cinco meses de este año. Aunque este ahorro pudiera parecer reducido hay que tener en cuenta que desde Octubre de 2014 el tipo del Fondo de Liquidez Autonómico era del 1%. Por razones de simplicidad, se ha supuesto el mismo tipo de ahorro para todas las CC.AA. En realidad, como los tipos de interés son distintos para cada programa del FLA y del FFPP el ahorro en el interés se debería de calcular teniendo en cuenta la participación de cada comunidad en cada programa.

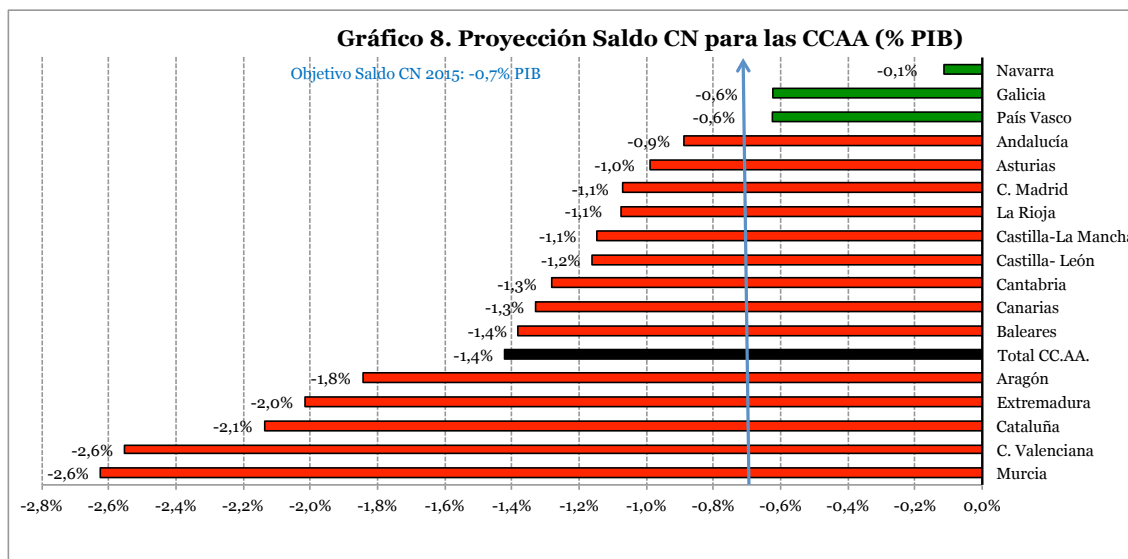
Para depurar más el dato, deberíamos excluir las operaciones no recurrentes pero no podemos hacerlo porque el Ministerio de Hacienda no ha informado de estas operaciones.

Bajo nuestras hipótesis todas las CC.AA. incumplirían los objetivos con la excepción de Navarra, Galicia y el País Vasco. El conjunto de CC.AA. duplicaría el objetivo del -0,7% del PIB y quedarían cerca del cumplimiento el Andalucía (-0,8%), Asturias (-1%) y C.

Madrid (-1%). En la zona media estarían, Cantabria, Canarias y Baleares. Y en cambio, otras CC.AA. como Murcia (-2,6%), C. Valenciana (-2,6%), Cataluña (-2,1%) y Extremadura (-2%) tendrían Saldos CN proyectados por encima del -2% PIB.

Por su parte, esta proyección está en línea con la realizada por la Autoridad Fiscal en el Informe de cumplimiento esperado de los Objetivos de Estabilidad Presupuestaria, Deuda Pública y regla de gasto 2015 de las Administraciones Públicas.

Tabla 3. Proyección Saldo CN 2015 (% PIB)				
	Saldo CN corregido anticipos ago-14 a jul-15 (A)	Diferencia pendiente Entregas 2015-2014 (B)	Ahorro Pendiente 2015 del Tipo 0% (C)	Proyección Saldo CN (D) = (A) + (B)+(C)
Andalucía	-1,1%	0,2%	0,1%	-0,8%
Aragón	-2,1%	0,2%	0,0%	-1,8%
Asturias	-1,3%	0,3%	0,0%	-1,0%
C. Valenciana	-2,6%	0,1%	0,2%	-2,4%
Canarias	-1,5%	0,1%	0,0%	-1,3%
Cantabria	-1,5%	0,2%	0,1%	-1,2%
Castilla- León	-1,4%	0,2%	0,0%	-1,2%
Castilla-La Mancha	-1,4%	0,2%	0,1%	-1,0%
Cataluña	-2,3%	0,1%	0,1%	-2,0%
Extremadura	-2,4%	0,4%	0,0%	-2,0%
Galicia	-0,9%	0,3%	0,0%	-0,6%
Baleares	-1,5%	0,1%	0,1%	-1,3%
C. Madrid	-1,2%	0,1%	0,0%	-1,1%
Murcia	-2,8%	0,2%	0,1%	-2,5%
Navarra	-0,1%	-	0,0%	-0,1%
País Vasco	-0,6%	-	0,0%	-0,6%
La Rioja	-1,3%	0,2%	0,0%	-1,1%
Total	-1,6%	0,2%	0,1%	-1,4%



## V. Conclusiones

Los resultados más relevantes del informe son los siguientes. En el acumulado hasta Julio de 2015, las CC.AA. ya presentaban un Saldo CN corregido de anticipos del -0,8% del PIB por encima del objetivo previsto para todo el año (-0,7%). En el mismo periodo del año anterior, el Saldo CN fue del -0,9%. Este año se ha producido un mejor comportamiento de unos 1.000 millones de euros solamente. El total de ajustes que hemos calculado para pasar de Saldo Presupuestario a Contabilidad Nacional es casi idéntico en los dos años (en torno a 1.160 millones). Por ello, la mejora del Saldo CN del conjunto de comunidades se debe a un mejor comportamiento de los ingresos por el aumento de las Entregas a Cuenta y del resto de ingresos que compensa ligeramente el incremento del gasto del 1%.

Por otra parte las CC.AA. a pesar de haber estimado en sus Presupuestos un aumento del resto de ingresos del 33%, hasta Julio de este año apenas han conseguido aumentarlos un 4% respecto al año anterior. Por este motivo, es prácticamente imposible que cumplan con sus Presupuestos de Ingresos. Esto ya lo habíamos adelantado en la nota Análisis de los Presupuestos de las CC.AA. 2015 que publicamos en Mayo de este año. En dicho informe concluimos que el riesgo de incumplimiento se extiende a prácticamente todas las CC.AA.

Los problemas con la Situación Fiscal de las CC.AA. se centran en los ingresos. Aunque los recursos están creciendo y a pesar de haber reformado el Sistema de Financiación Autonómico, cabe señalar que los ingresos son todavía un 0,5% del PIB inferiores a los registrados en 2007.

Por último, hemos realizado una proyección del Saldo CN para 2015 haciendo el supuesto de que las CC.AA. se comportan en lo que queda de año en términos fiscales de forma similar a como lo hicieron el año anterior. Nuestra proyección sitúa el Saldo CN de cierre de las CC.AA. en el -1,4%. Es decir, un 0,7% de PIB por encima del Objetivo aprobado. Todas las regiones incumplirían su objetivo con la excepción de Navarra, País Vasco y Galicia. Es destacable que Extremadura, Murcia, Cataluña y C. Valenciana cerrarían el año con un Saldo superior al -2% del PIB.