

Nota de Prensa

27/11/2012

IV Informe Fedea sobre situación financiera y fiscal de las CC.AA.

J. Ignacio Conde-Ruiz, Juan Rubio-Ramírez y Carmen Marín

“A pesar del esfuerzo realizado, nuestro ejercicio de estimación muestra que las CC.AA. no van a cumplir con el Objetivo de Estabilidad Presupuestaria (OEP) del -1,5% PIB elevándose su déficit hasta el -2% PIB siendo el desvío agregado de 0,5 puntos del PIB”.

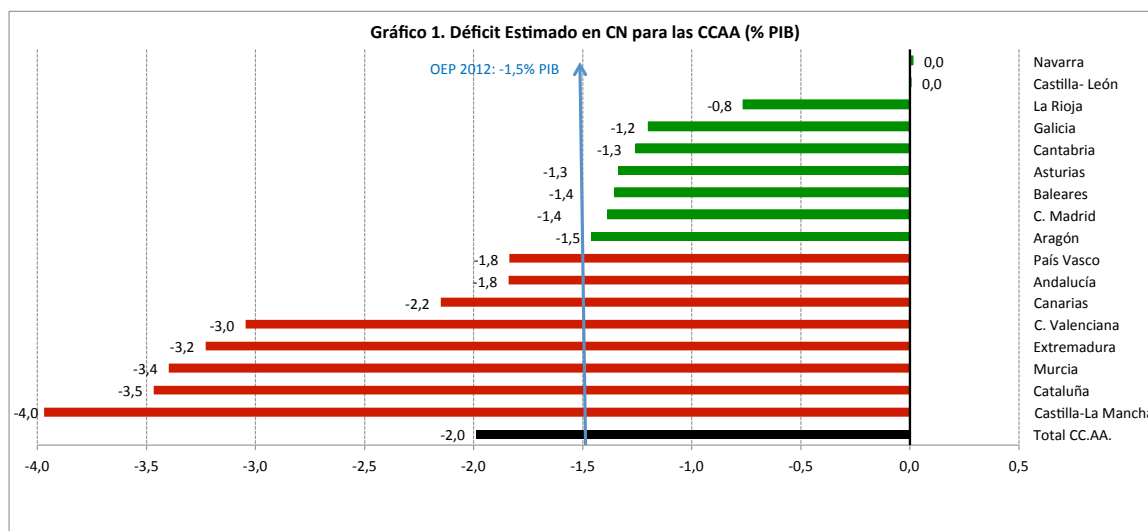
“Según nuestras estimaciones, las CC.AA. que mejor comportamiento presentan son: Navarra, Castilla-León y La Rioja. En cambio, las que más se desvían del OEP son Castilla-La Mancha, Cataluña y Murcia”.

“En lo referente a los Planes Económicos y Financieros (PEF), observamos que el grado de cumplimiento las medidas de aumento de ingresos es claramente insuficiente”.

A lo largo de 2012, se ha revisado el objetivo de déficit en varias ocasiones hasta situarlo en el -6,3% PIB sin incluir las ayudas al sector financiero (-7,3% incluyendo dichas ayudas). El cumplimiento de este objetivo de déficit supone recortar en 2,6 puntos porcentuales del PIB el déficit de 2011 que fue del -8,9% PIB (sin incluir las ayudas al sistema bancario). Este compromiso se torna más que complicado ante previsiones de contracción económica para 2012 (el FMI prevé una caída del PIB del -1,5% y la Comisión Europea del -1,4%).

Las CC.AA. se han comprometido a reducir su déficit hasta el -1,5% PIB siendo el déficit que registraron en 2011 del -3,3% (recorte de 1,8 puntos). Las CC.AA. se encuentran en condiciones económicas adversas con difícil acceso a los mercados de financiación que, por un lado provocan problemas liquidez y por otro, aumentan el coste de la financiación. Por estos motivos, varias CC.AA. se han visto obligadas a pedir ayuda Fondo de Liquidez Autonómica. Ante esta coyuntura, surge el cuarto informe que realiza FEDEA en su Observatorio Fiscal y Financiero de las CC.AA. que analiza los datos de Ejecución Presupuestaria hasta agosto 2012, el grado de cumplimiento de los Planes Económicos y Financieros y realiza una estimación del déficit de 2012 de las CC.AA.

En su informe, FEDEA estima que el déficit de las CC.AA. para 2012 se elevará hasta alcanzar el -2% PIB (0,5 puntos porcentuales por encima del Objetivo de Estabilidad Presupuestaria (OEP) fijado por el Gobierno en el -1,5% PIB). Como se puede observar en el Gráfico 1, nueve CC.AA. cumplirán con el objetivo de déficit (Navarra, Castilla-León, La Rioja, Galicia, Baleares, Asturias, Cantabria, C. Madrid y Aragón). En cambio, Castilla-La Mancha, Cataluña, Murcia, Extremadura y C. Valenciana superarán el 3% de déficit (el doble del fijado por el OEP).



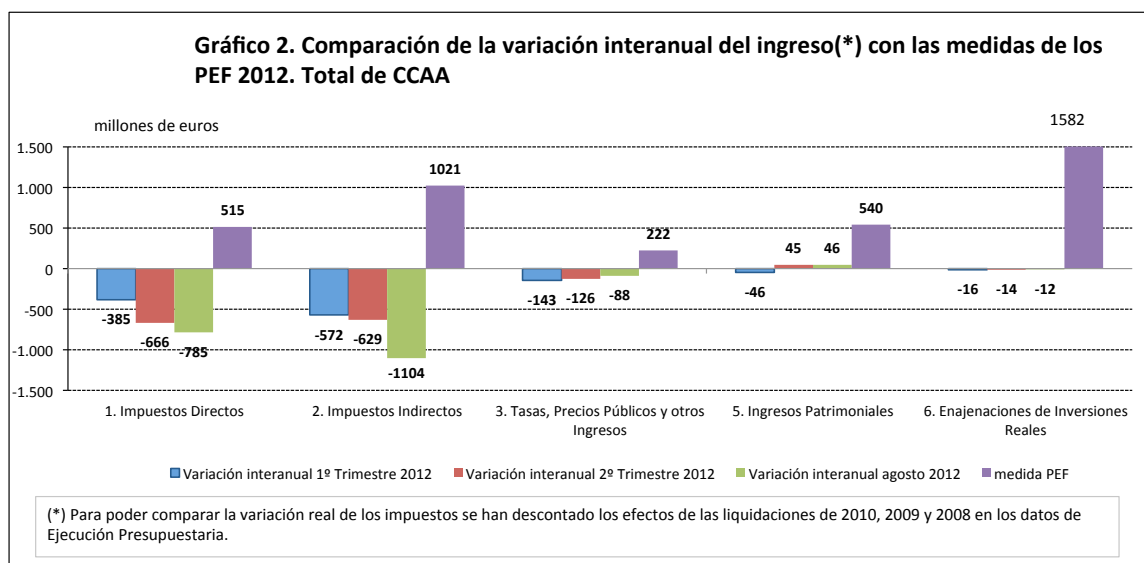
Es importante tener en cuenta que nuestro ejercicio de simulación es simétrico para todas las CC.AA. y no recoge los cambios que las comunidades puedan implementar en el último momento. Así por ejemplo: las CC.AA. que están presentando un mejor comportamiento en los primeros meses del año podrían relajarse y presentar unas cifras peores a las que hemos estimado. En cambio, las CC.AA. que se comportan peor podrían hacer un sobre esfuerzo respecto a años anteriores y presentar un déficit mejor al estimado.

Adicionalmente, para completar el estudio, se ha analizado el grado de esfuerzo realizado por cada CC.AA. en reducir su déficit. Los resultados se pueden observar en la Tabla 1. Es destacable el caso de Castilla-La Mancha cuyo déficit para 2012 se elevará, hasta el -4% PIB, habiendo conseguido reducir en 2,9 puntos de PIB el déficit de 2011 sin tener en cuenta la liquidación positiva recibida. En cambio, otras CC.AA. que también incumplen han mostrado esfuerzos inferiores a la media.

CCAA	Déficit CN 2012 estimado (A)	Déficit CN 2011 (B) (*)	Liquidación 2010 (C)	Estimación de esfuerzo (D) = (A) - (B) - (C)
Castilla-La Mancha	-4,0	-7,3	0,5	2,9
Castilla- León	0,0	-2,6	0,6	2,0
Cantabria	-1,3	-4,0	0,8	2,0
Navarra	0,0	-1,9	0,0	1,9
Asturias	-1,3	-3,6	0,6	1,7
Andalucía	-1,8	-3,2	0,2	1,2
Baleares	-1,4	-4,0	1,6	1,0
Aragón	-1,5	-2,9	0,5	1,0
Extremadura	-3,2	-4,6	0,5	0,8
País Vasco	-1,8	-2,6	0,0	0,7
C. Valenciana	-3,0	-4,5	0,7	0,7
Murcia	-3,4	-4,3	0,4	0,6
La Rioja	-0,8	-2,0	0,8	0,4
C. Madrid	-1,4	-2,2	0,7	0,1
Galicia	-1,2	-1,6	0,6	-0,2
Cataluña	-3,5	-3,7	0,5	-0,2
Canarias	-2,2	-1,8	-0,1	-0,3
Total	-2,0	-3,3	0,5	0,9

(*) El déficit CN de 2011 es a efectos del cumplimiento del OEP y no incluye la liquidación de 2009

De cara al cumplimiento de los PEF, las CC.AA. están teniendo muchas dificultades en aumentar su ingresos. Las CC.AA. se comprometieron a aumentar sus ingresos a través de impuestos en 1.536 millones de euros y, en cambio, los datos de Ejecución Presupuestaria (aislados de los efectos de las liquidaciones 2008, 2009 y 2010 y sin los anticipos de entregas a cuenta) muestran una reducción de la recaudación en 1.889 millones de euros. Además, estaba previsto que se obtuvieran 1.582 millones mediante la Enajenación de Inversiones Reales y, por el contrario, esta partida ha caído en agosto en 12 millones de euros respecto al año pasado (véase Gráfico 2).



Además, con respecto a la Ejecución Presupuestaria hasta el mes de agosto, se cuestiona la credibilidad de la reducción de los Gastos Corrientes en Bienes y Servicios (capítulo 2) y de los Gastos en Transferencias Corrientes (capítulo 4) de algunas CC.AA. Estas reducciones tan elevadas son imposibles cuando la mayor parte de los gastos de los capítulos 2 y 4 se corresponden con gastos de sanidad, educación y servicios sociales. Concretamente, el 88% del Gasto Corriente en Bienes y Servicios y el 80% del Gasto en Transferencias Corrientes. Este es el caso de Castilla-La Mancha, que presenta una reducción del 50% de los gastos del capítulo 2, cuando éstos se corresponden en un 60% a gastos sanitarios. Por lo que, creemos que se está retrasando la contabilización de estas partidas de gastos y esperamos que se produzca un aumento considerable de estos gastos a finales de año.

Madrid, 28 de noviembre de 2012

Más información

Fedea es una Fundación independiente constituida hace 25 años, cuyo objetivo es hacer de puente entre el mundo académico y las necesidades y demandas de la sociedad española.

Estamos a tu disposición si necesitas más información

Fedea 91 435 90 20:

Leticia Moreno (lmoreno@fedea.es)

Mariano Guindal (marianoguindal@hotmail.es)

descargue todos los informes del Observatorio Autonómico en

www.fedea.net/ccaa

fedea